

ASSOCIATION DE SOUTIEN AUX ENFANTS DEMUNIS
RECEPISSE DE RECONNAISSANCE
OFFICIEL : N°
BP : 02 SINDOU PROVINCE DE LA LERABA BURKINA FASO
TEL: (00226) 76.08.46.60
EMAIL MOKOPIC@YAHOO.FR
BURKINA FASO



PROJET DE REALISATION D'UN CENTRE D'ACCUEIL DES ENFANTS DEMUNIS ET ORPHELINS DE SINDOU



FICHE DE PRESENTATION DU PROJET

TITRE DU PROJET : Réalisation d'un centre d'accueil des démunis et orphelins de Sindou.

PAYS :	Burkina – Faso
PROVINCE :	Leraba
DEPARTEMENT DE:	SINDOU
VILLAGE DE:	SINDOU
PROMOTEUR :	Association solidarité Djiguya de Sindou
LOCALISATION :	Secteur n°2 de Sindou
SECTEUR D'ACTIVITE :	Education
RESPONSABLE JURIDIQUE :	OUATTARA Tiemoko Président de l'Association Solidarité Djiguya
COUT TOTAL DU PROJET :	9.405.000
PARTICIPATION ASSOCIATION :	1.630.000
SUBVENTION SOLLICITEE :	7.775.000
DURE DU PROJET :	03. ans
DATE DE DEMARRAGE SOUHAITE :	Mars 2010

INTRODUCTION

L'analyse des conditions de vie dans notre pays permet d'identifier des tares qui bloquent le plein épanouissement des enfants. Ces tares sont d'ordre socioculturel économique et structurel. Face à ce problème si social dû à la crise socio-économique, il est regrettable de remarquer que les mesures prises par notre pays et par les structures socio-politiques pour résoudre ce problème des enfants démunis et orphelins se sont révélées insuffisantes, inopérantes. Voir insuffisants.

L'Association Solidarité Djigiya de Sindou dans sa dynamique de développement a engagé un processus d'action qui vise à améliorer substantiellement les conditions de vie du plus grand nombre d'enfants défavorisés, dans le domaine de l'éducation, de la santé, du logement et de l'alimentation.

Ainsi pour atteindre efficacement ses objectifs, l'Association Solidarité Djigiya décide de mener une activité visant à mettre sur pied un centre d'accueil des enfants démunis orphelins et rescapés de cote d'ivoire.

Cette présente action s'inscrit dans les axes prioritaires de ses orientations et s'inspire plus précisément de son plan d'action quinquennal 2005 – 2010 élaboré pour servir de référentiel à ces actions de développement.

I Résumé du projet

Désignation du projet

La construction d'un centre d'accueil des enfants démunis, orphelins et rescapés de Côte d'Ivoire.

OBJECTIF GLOBAL DU PROJET

Le présent projet consiste à la création d'un cadre approprié qui accueillera les enfants démunis, orphelins et rescapés de la Côte d'Ivoire pour leur permettre d'accéder à l'éducation (scolaire) les soins de santé, et une alimentation équilibrée en vue de leur offrir un épanouissement harmonieux dans l'esprit de former les hommes de demain pour le développement future du village de Sindou.

OBJECTIF SPECIFIQUE

L'objectif spécifique de ce projet vise à identifier tous les enfants démunis orphelins et ceux revenant de la Côte d'Ivoire vivant dans la localité de Sindou afin de les aider à trouver une perspective d'avenir.

II / PRESENTATION DU PROMOTEUR

a/ Identité

Association Solidarité Djiguiya

Association de soutien aux enfants démunis, orphelins de Sindou / tourisme et développement solidarité a son siège à village de Sindou

b/ Historique

Depuis sa création en 2004, l'Association Solidarité Djiguiya a pu prendre en charge la scolarisation, les frais de santé, l'habillement et l'alimentation de 41 enfants démunis 6 enfants orphelins et 3 enfants rescapés de la situation de côté d'Ivoire. Elle a ensuite grâce à certains de ses membres pédagogiques donné un encadrement éducatif aux enfants défavorisés et a organisé plusieurs campagnes de sensibilisation dans le village de Sindou. Pour sensibiliser la population sur les avantages de l'école le planning familial sur l'hygiène l'assainissement et sur les droits et devoirs de l'enfant.

Elle a aussi organisé beaucoup d'activités dans le domaine du tourisme solidaire tel que les séjours en famille, les échanges cultures, les circuits touristiques à pied, à vélo, en mobylette et en voiture.

c/ Localisation du projet

Le projet sera réalisé dans le village de Sindou chef lieu de la province de la Léraba Burkina Faso.

Le village de Sindou est situé à l'extrême Ouest du Burkina Faso à 50 km de la ville de Banfora à 75 km de la ville de Orodara. Il est à cheval entre la République du Mali 65 km et la République de Côte d'Ivoire 50 km.

Donc un village de transit. Il compte 5000 habitants environ dont 54% de femmes et 46% d'hommes.

Les activités principales sont : l'agriculture 95% de la population et le petit commerce est exercé par 5% de population.

III CONTEXTE ET JUSTIFICATION DU PROJET

Le faible taux de scolarisation 27% de notre région constitue une préoccupation majeure.

Avec la démographie galopante, favoriser sur la pratique de la polygamie et le fort taux de natalité, les revenus des populations n'arrivent pas à couvrir leurs besoins.

A cette extrême pauvreté s'ajoute la faiblesse de la couverture sanitaire favorisant la prolifération des maladies épidémiques et endémiques (paludisme, méningite, choléra, sida etc...), abaissant l'espérance de vie à 47 ans, à l'issue de laquelle beaucoup de parents meurent tôt laissant derrière eux de nombreux enfants défavorisés sur le plan alimentaire, sanitaire et scolaire.

Cette situation socio économique déplorable à permis à l'association solidarité Djiguiya d'identifier et d'initier ce projet de construction d'un centre d'accueil des enfants démunis et orphelins de Sindou pour trouver des solutions appropriées à certains problèmes prioritaires tels que l'éducation scolaire des enfants et leur accès aux soins sanitaires et une alimentation équilibrée.

Composante : groupe cible

- Le projet s'attellera à lancé une activité
De regroupement des enfants issus des familles en difficulté ayant de revenu très faible.
- Le regroupement des orphelins ayant perdu les parents dû au sida et autres maladies.
- Regroupement des enfants délaissés ou enfants de la rue.
- Regroupement enfants abandonnés par les filles mères.

Ainsi à travers ce présent projet l'association prendra contacte avec service provincial de l'action social pour des modalité administrative et légale de permettre aux enfants l'acquisition d'acte d'état civil et de protection sociale.

Composant formation

L'éducation qui est le fondement de tout développement reste le principe de base du projet. Pour permettre aux bénéficiaires (enfants) d'avoir un épanouissement harmonieux. Il s'agira de former les gestionnaires et les éducateurs dont le projet a prévu aux maximums 5 membres.

- La formation de 2 femmes en module d'éducatrice maternelle.
- La formation d'un gestionnaire (comptabilité et gestion de projet).

Composante infrastructures

- Construction des cases (10) contenant 2 lits / case
- Construction de latrine (04) scient 2 WC + 2 douches
- Construction d'une cuisine – magasin
- Construction d'un hangar (recréation)
- Construction d'un hangar (lecture)
- Un raccordement en eau + électricité

Composant Equipement

- 20 lits et accessoire
- 40 châssis
- 10 tables
- 3 barriques (fûts)
- 3 jarres
- Des ustensiles de cuisine
- 2 foyers à gaz et accessoires
- 50 plats
- 50 verres plastiques
- 10 sceaux
- 3 marmites
- 3 bassines
- 2 vélos

IV - ORGANISATION DES ACTIVITES DU CENTRE

- L'organisation de programme d'éducation des enfants composée de modules d'éducation civique et morale
- Organisation de manifestation culturelle et artistique
- Etablissement des pièces d'Etat civil des enfants
- Prise en charge des frais scolaires, sanitaires, alimentaires et vestimentaires des enfants.
- Sensibilisation des parents en santé maternelle, infantiles et des maladies infectieuses.
- Sensibilisation des parents à la pratique du planning familial.

ORGANISATION ADMINISTRATIVE DU CENTRE

- a) Mise en place d'un comité d'honneur
- b) Mise en place d'un comité de parrainage
- c) Mise en place d'un comité de gestion
- d) Mise en place d'un comité de suivi évaluation
- e) Mise en place d'un comité de partenariat

V – PLANNING DE REALISATION DU PROJET

1) Sur le plan humain

Le projet dans son exécution impliquera directement toutes les structures de la société (population, et l'administration d'Etat) en vue d'assurer un bon partenariat dynamique dans le fonctionnement du centre.

- La formation des encadreurs et les membres de l'association
- La formation des enfants (éducation)
- La sensibilisation des familles cible et la population
- La sensibilisation sur les maladies (Sida, IST)

2) Appui des structures techniques (suivi- évaluation)

Les structures en question sont représentés par :

- La direction provinciale de l'éducation de base
- La direction provinciale de l'action sociale et de la solidarité
- Le district sanitaire de Sindou

3) L'appui des partenaires financiers

Les partenaires financiers seront sollicités pour l'acquisition des locaux (infrastructures) et Les équipements ainsi que pour la formation des encadreurs des enfants.

4) Le Bénéficiaire (Association Solidarité Djiguva)

La participation des bénéficiaires sera la suivante :

- Apport des agrégats et eaux, pour la construction des locaux.
- Apport de la main d'œuvre non qualifiée
- Acquisition du terrain pour la construction des locaux
- Apport de fond de fonctionnement

ETUDE FINANCIERE

Evaluation détaillée du coût du projet (besoin de financement)

Coût du projet

Désignation	Unité	Quantité	Prix Unitaire	Prix Total
I Construction et Aménagement				
Dortoirs (case ronde)	U	10	375.000	3.750.000F
Latrine WC.P 02 WC, 02 douches	U	01	750.000	750.000F
Hangar (recréation)	U	01	350.000	350.000F
Hangar (lecture)	U	01	350.000	350.000F
Raccordement eau	U	Ens	FF	300.000F
Electricité	U	Ens	FF	300.000F
Cuisine – magasin	U	01	750.000	750.000F
SOUS TOTAL I				5.550.000F
II EQUIPEMENTS				
Lits + matelas + draps	U	20	60.000	1.200.000F
Chaises	U	40	3.000	120.000F
Tables	U	10	15.000	150.000F
Bancs	U	10	7.000	70.000F
Barrique (fûts)	U	03	10.000	30.000F
Jarre	U	03	5.000	15.000F
Ustensiles de cuisine	Ens	Ens	FF	50.000F
Foyer a gaze	U	03	25.000	75.000F
Vélo (déplacement)	U	02	60.000	120.000F
Sceaux	U	10	2.000	20.000F
SOUS TOTAL II				1.850.000F
III APPUI A LA GESTION				
Prise en charge de deux (2) éducatrices (encadreurs)	An	Ens	FF	300.000F
Prise en charge gardien	An	Ens	FF	100.000F
SOUS TOTAL III				400.000F
Charges sociales voyages -IV	-	Ens	FF	125.000
SOUS TOTAL				125.000
V- TERRAIN DOMAINE				
Frais administratif	M2	Ens	FF	650.000
SOUS TOTAL V				650.000
VI- FORMATION				
Formation des formatrices		Ens	FF	200.000
Formation des enfants (éducation)		Ens	FF	200.000
Formation des dirigeants du centre		Ens	FF	200.000
SOUS TOTAL VI				600.000
VII Equipement didactique				
Les bureautiques	Ens	Ens	FF	80.000
Les manuels scolaires divers	Ens	Ens	FF	150.000
SOUS TOTAL VII				230.000
TOTAL GENERAL				9.405000F

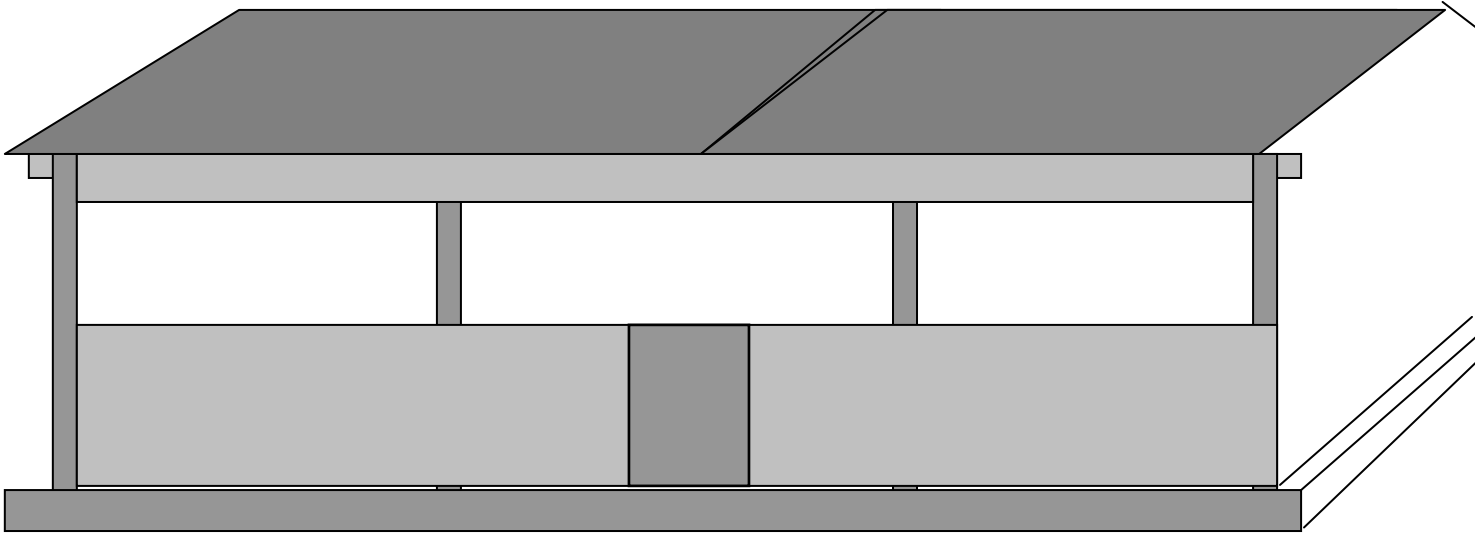
SCHEMA DE FINANCEMENT

RUBRIQUE	COUT	SOURCE DE FINANCEMENT		
		Apport des bénéficiaires (Association)	Subvention sollicitée	Autre financement
1) DOMAINE				
Terrain (1ha et demi) 10.500m2	650.000	650.000		
2) Construction et aménagement	5.550.000	750.000	4.800.000	
3) Equipement	1.850.000		1.850.000	
4) Appui à la gestion	400.000		400.000	
5) Charge sociales	125.000		125.000	
6) Formation	600.000		600.000	
7) Equipement bureautique	230.000	230.000		
TOTAL GENERAL	9.405.000	1.630.000	7.775.000	

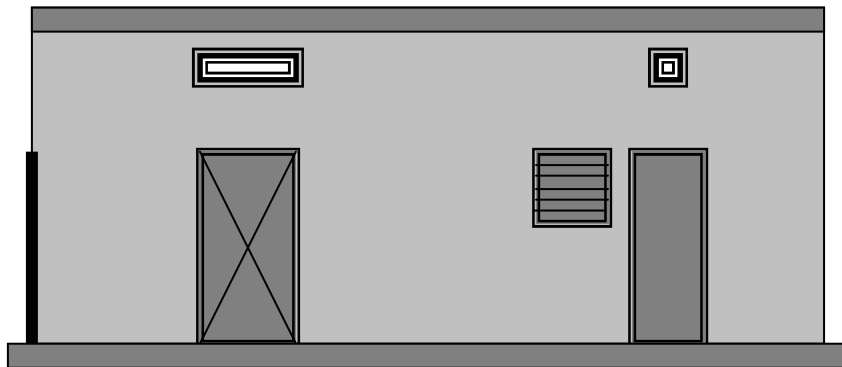
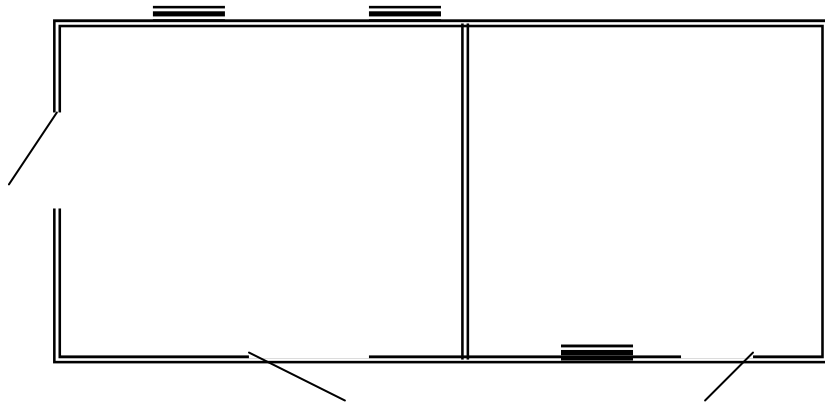
PROGRAMME DES ACTIVITES

Activité	Description	Responsable	Date du début	Date fin
Construction et Aménagement	Dortoirs Latrine Hangar	Association	Mars 2010	
Achat Equipement	Table Lits Bancs Chaise Ustensiles Foyer a gaz etc	Bailleur de fond et association	II	
Achats bureautiques et didactiques	Manuel des éducateurs et manuels des enfants	II	II	
Formation des formateurs et membre de l'Association	Encadreur enquêteur Comités	Service Provincial de l'éducation de base et de l'Alphabétisation	II	
Formation des gestionnaires	Les agents du centre pour le fonctionnement	Espère en gestion de projet éducatif	II	

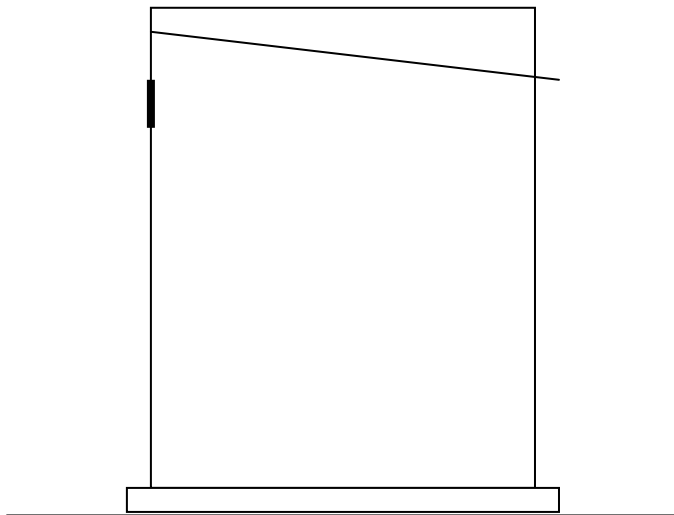
VUE HANGAR DE LECTURE



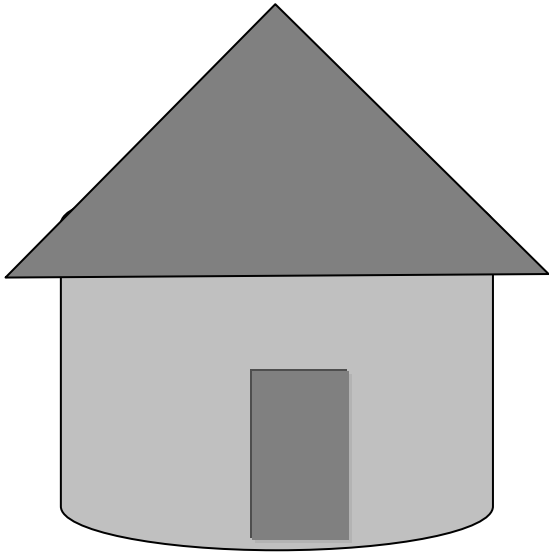
Cuisine -magasin



Vue de face



Coupe BB



**Forme de case ronde à
construire**

LATRINE

